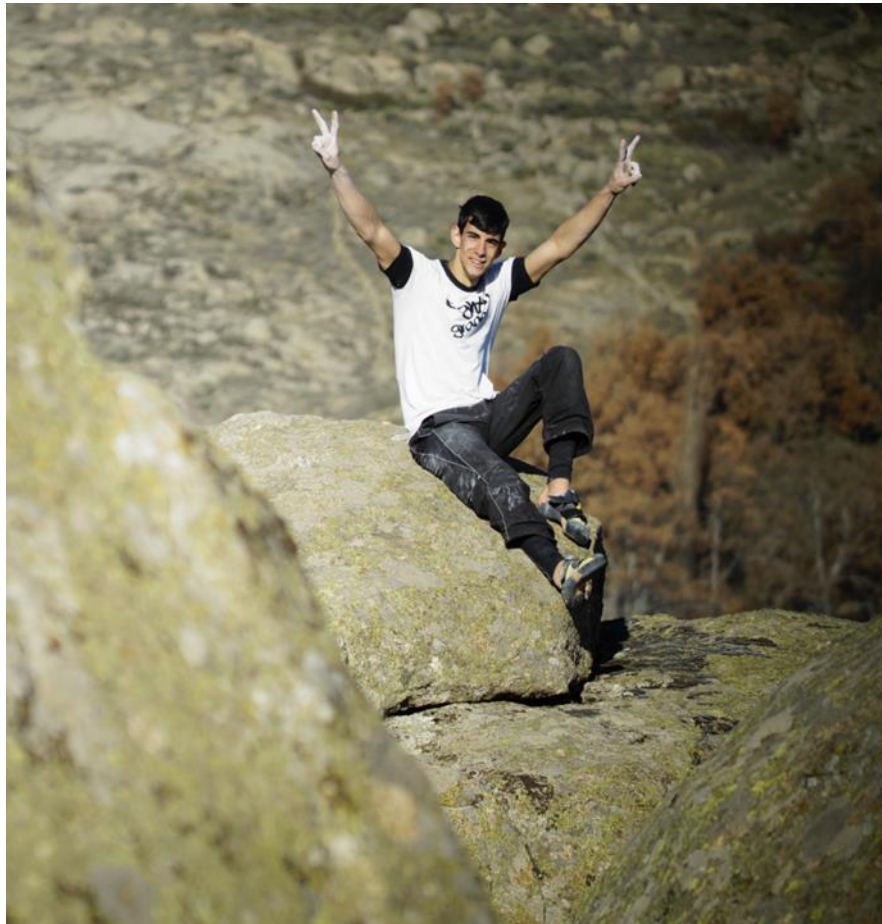


JORGE DÍAZ-RULLO

TEMPORADA 2016



Este año, ha sido mi segundo año en el centro de tecnificación de Madrid, siendo entrenado por Andrea Cartas. En él, he conseguido realizar mi mejor temporada, tanto en las competiciones como en la roca, y con ello, ha sido un año muy duro y a la vez gratificante.

Beca Club todo Vertical – V+

Escalada deportiva, dry tooling deportivo y Boulder

COMPETICIONES

- 1º posición en el campeonato de Madrid de dificultad en mi categoría sub-18.
- 2º posición en el campeonato de Madrid de dificultad en la categoría absoluta.
- 2º posición en la clasificatoria general de la copa de España de dificultad en mi categoría sub-18.
- 4º posición en el campeonato de España de dificultad en mi categoría sub-18.
- 11º posición en la clasificatoria general de la copa de España de dificultad en la categoría absoluta.
- 18º posición en el campeonato de España de dificultad en la categoría absoluta.
- 22º posición en la clasificatoria general de la copa de España de bloque en la categoría absoluta.



ROCA

El celiaco y la atacá 8c+

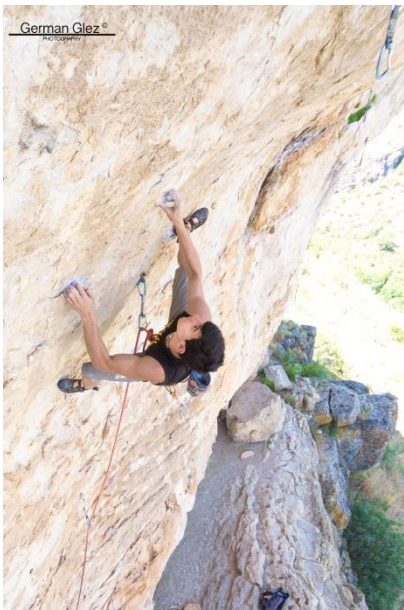
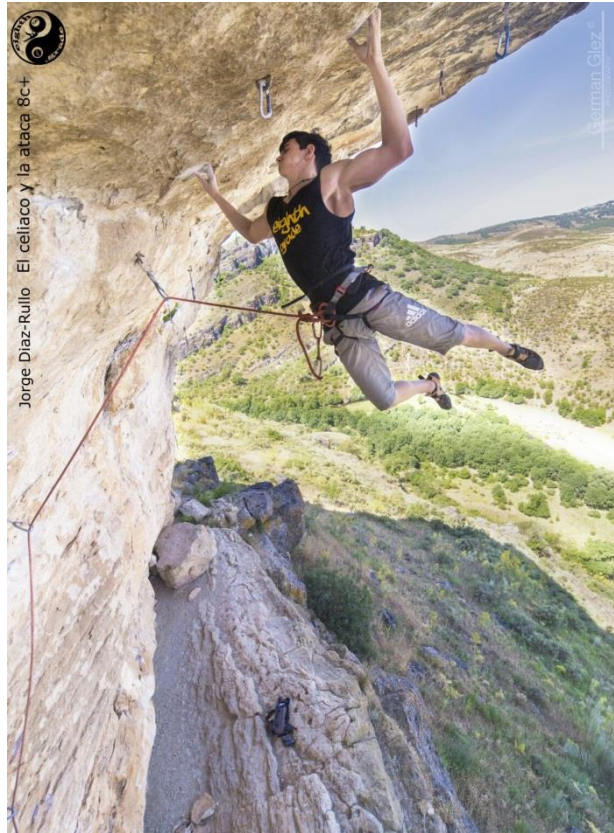
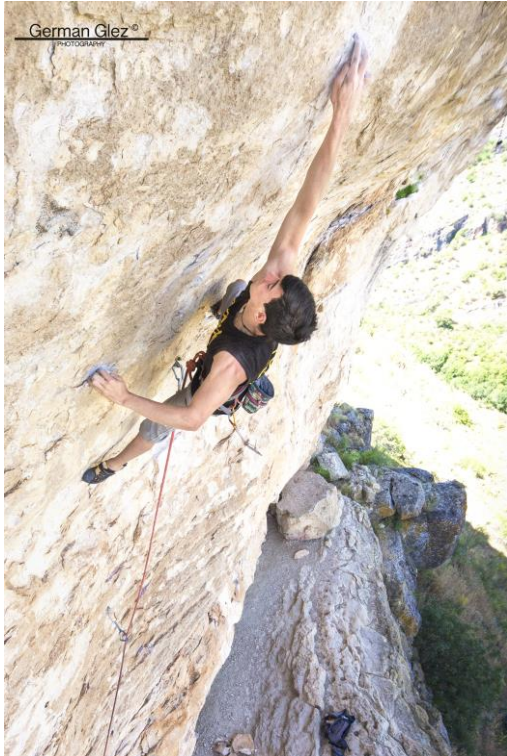
Esta ruta, está situada en Patones (Madrid) en el sector desmond. Este sector, es uno de los mejores muros de la zona, que cuenta con unos 15 octavos, todos con unos 15 metros de recorrido, que comienzan por una parte vertical al principio y que termina surcando un techo final. Las vías de este muro no son del todo naturales, ya que la mayoría tienen partes completamente lisas, siendo imposible escalarlas, por ello, tienes algunos agujeros tallados e incluso alguna presa, para ser posible escalarlas.

“El celiaco y la atacá” es una línea equipada por Pablo Barbero, que bautizó así en honor a sus hermanos, proponiéndola de 9a, siendo así su primer noveno y la vía más dura de Madrid. Aunque con el uso de nuevos métodos, las posteriores ascensiones de Erik Lopez, Vasya Vorotnikov o Ramon Julian Puigblanque han opinado 8c+, y ahora parece que está confirmado en este grado.

Esta vía de fuerza–resistencia comienza con una parte fácil hasta la tercera cinta, donde llegas a un reposo a principios del techo, después de realizar este reposo ya te metes en la parte más dura de la vía, un bloque en el que hay que realizar varios dinámicos sobre regletas y de seguido al bloque, continuas por una secuencia de resistencia sobre bidedos y sin apenas pies hasta que llegas a la cadena.

Este fue el 3º día del año que iba a probarla, pero el año anterior estuve otros 6 días probándola sin obtener buenos resultados. Aunque el día anterior me quedase con muy buenas sensaciones tras caerme en la sección de arriba en la que solamente me quedaba aguantar tres pasos más hasta la cadena, este día pensaba que no la hacía debido a mí

cansancio de llevar escalando varios días seguidos. Pero mi compañero de cordada, Germán González Gómez, con el que vine a las 08.00 de la mañana para pillar buena temperatura, me pilló y me animó a sacar ese pegue mágico que liberé gracias a ir sin ninguna presión.



Palestina 8c+/9a

“Palestina” es una vía que se encuentra en Cuenca (Castilla La Mancha), en el sector Valdecabras Sur, uno de los sectores más visitados de Cuenca y que un gran número de vías de buenísima calidad. Este sector, es el que está más alejado de Cuenca (a 9km por la carretera) y en concreto la vía “Palestina” se encuentra al final del todo del sector, por lo que hay que caminar unos 15 minutos desde el parking.

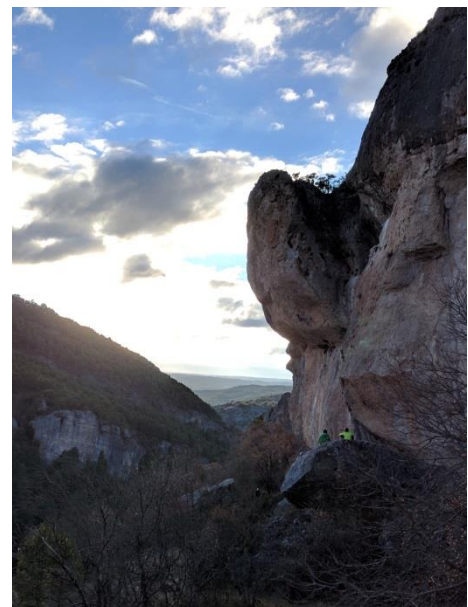
“Palestina” fue equipada por Luis Alfonso Felix, quien se encargó también de realizar el primer ascenso, proponiéndola de 9a, aunque después de algunas ascensiones de gente que ha venido a hacerla de todas las partes del mundo (un ejemplo puede ser Adam Ondra que la pudo hacer al 3º pegue), parece que está entre el 8c+/9a y el 9a.

Esta ruta claramente se clasificaría en una vía de resistencia ya que desde que empieza la parte dura hasta que termina, hay que hacer 32 movimientos que empiezan en un techo muy físico y que terminan en unos movimientos sobre placa muy técnicos. Antes de llegar a la parte dura donde realmente empieza la vía de verdad, hay que pasar por un bloque en la segunda cinta sobre regletas sikadas y luego una placa muy técnica que te sirve para disfrutar y concentrarse para los siguientes metros, la placa termina a pies del techo, justo en un reposo del que saldrás nuevo. La parte difícil de la vía, que viene después, comienza con un bloque muy físico con movimientos en los que hay que tirar de tendón con los pies al aire, llegas a dos agarras medio buenos en los que puedes darte un aire y chapar, pero estas en desplome y tampoco puedes abusar de él, de seguido hay otro bloque de agarres caídos, invertidos y pinzas en los que hay que pisar muy bien y con mucha tensión corporal, al pasar este bloque, en la frontera del techo con la placa hay otros dos cantos de los que te puedes dar otro aire para ya afrontar el bloque final en el que

hay que llegar nuevo para poder traccionar de unas regletas de unos 9mm. De ahí hasta la reunión que son dos cintas, es una parte que relaja y que en teoría no hay ningún fallo si lo tienes ensayado.

La pude probar a principios de Diciembre, me motivé y estuve yendo durante este mes hasta que la pude hacer. Fueron 11 pegues en 6 días de ensayo.

La pude realizar el 24 de Diciembre. Día complicado y con un encadene inesperado ya que fui a Cuenca con idea de hacerla, pero hacía mucho calor, aun así le di un pegue en el que no consigo encadenarla. Vi que era imposible hacerla con este calor ya que voy muy al límite, asique me puse a escalar otras vías como “denominación de origen” 7a a vista, “colores” 8a que pude realizar a vista (siendo así mi 4º octavo a vista) e intentar otro 8a a vista sin tener éxito. Y al final del día, mis amigos con los que fui, me engañaron para que le diese otro pegue al proyecto ya que había entrado la sombra y habían bajado las temperaturas. Y con las condiciones perfectas tuve la suerte de poder encadenarla. Con ello, no solo conseguí subir de grado, sino que también conseguí romper una barrera mental.



DATOS PERSONALES

- Nombre: Jorge Díaz-Rullo
- DNI: 51003118C
- Calle: Higuinio Rodriguez, 66, 2ºC
- Código Postal: 28018
- correo: Jorge.diazrullo@gmail.com
- teléfono: 659177626